

# PRONTO

## 제품 정보 및 사용 방법

### Pronto Sleep

Pronto Sleep은 고유한 증기 흡입기로 부드럽게 코를 열고 편안하고 자연스럽게 숙면을 취할 수 있게 도와주는 것으로 알려진 4가지 순수 옛센셜 오일로 만든 진정작용을 하는 블렌드를 내보냅니다.

불면증이 있거나 숙면에 문제가 있으면, Pronto Sleep이 좋은 방법이 될 수 있습니다.

만약 증상이 지속되면, 의료 전문가와 상담하세요.

### Pronto Clear

Pronto Clear는 고유한 증기 흡입기로 부드럽게 코를 열고 막힌 코를 자연스럽게 뚫어주는 것으

로 알려진 6가지 순수 옛센셜 오일로 만든 진정작용을 하는 블렌드를 내보냅니다.

코막힘, 알레르기, 비중격만곡증 또는 좁은 기도로 코를 통한 호흡에 문제가 있는 경우, Pronto Clear가 좋은 방법이 될 수 있습니다.

만약 증상이 지속되면, 의료 전문가와 상담하세요.

### 보충이 가능한 코 증기 흡입기

Pronto는 보충이 가능한 코 증기 흡입기입니다. 특별히 설계된 보관 및 보충 케이스가 포함되어 있습니다.



## 사용방법

### Pronto에 대한 최초 보충

Pronto를 처음 개봉하면, 다음과 같이 옛센셜 오일 블렌드로 Pronto를 보충해야 합니다.

- 포장에서 제품을 꺼내기 전에 손을 씻습니다.
- Pronto 보충 장치를 열고 캡을 엽니다.
- Pronto 증기 흡입기를 그림과 같이 보충 포인트에 놓습니다. 장치를 천천히 눌러서 향 디퓨저가 보충 포인트와 접촉하는 보충 포지션에 확실히 자리잡도록 합니다. 30초에서 2분간 둡니다.
- 증기 흡입기를 꺼낸 다음 바로 캡으로 보충 포인트를 커버합니다.
- 다음 페이지의 핏과 착용 안내를 따라서 Pronto 증기 흡입기를 코에 삽입합니다.



### Pronto 보충하기

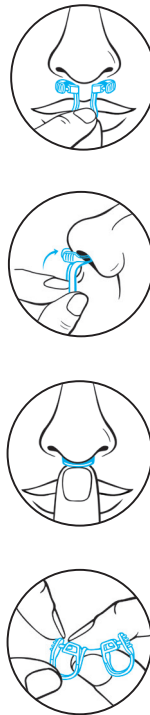
사용 후, Pronto를 세척한 다음 보관 장치에 비보충 포지션으로 넣습니다. 그리고 착용 바로 전에는 다음을 합니다.

- 보충 포인트의 캡을 연 후 Pronto를 보충 포지션에 놓습니다. 장치를 천천히 눌러서 향 디퓨저가 보충 포인트와 접촉하는 보충 포지션에 확실히 자리잡도록 합니다.
- 30초에서 2분간 보충이 되게 내버려둡니다.
- Pronto를 코에 삽입하고 바로 보충 포인트에 캡을 다시 씌웁니다.

Pronto는 최대 10번 보충이 가능하도록 되어 있으며 한 번 보충시마다 최대 8시간 지속됩니다. 임의의 시간 동안 보충 포인트에 캡을 씌우지 않을 경우, 보충 가능 회수가 감소합니다.

### Pronto 피팅과 착용

- 루프가 착용자 쪽을 향하게 하고 패들이 착용자 반대쪽을 향하게 한 상태에서 엄지와 검지로 향 디퓨저를 잡습니다.
- 먼저 천천히 루프를 넣으면서 디퓨저가 코의 위를 향하게 약간 기울입니다. 이 장치는 코 내부의 자연스러운 각도를 따르게 디자인되어 있습니다.
- 향 디퓨저만 콧구멍의 끝을 가로질러 보이고 Pronto는 코의 안쪽 깊숙이 안착해야 합니다. 만약 Pronto가 걸쳐진다면 귀하의 코에 너무 큰 것일 수 있습니다.
- 조절: Pronto가 너무 느슨하거나 더 많은 공기를 흡입하고 싶으면, 패들을 바깥쪽으로 천천히 클릭하여 루프를 쉽게 확장할 수 있습니다.



조절 중 핀이 완전히 바깥으로 나오면, 다시 천천히 삽입하여 루프를 다시 만듭니다.

### Pronto 세척

Pronto 착용 후에는 코 안에 들어가는 Pronto 부분을 따뜻한 비눗물로 세척해야 합니다. 향 디퓨저가 물에 잠기거나 젖지 않도록 주의하세요. 따뜻한 비눗물이 반쯤 채워진 조그만 용기를 사용하도록 권장합니다.

- 엄지와 검지로 덮어서 향 디퓨저를 보호하세요.
- Pronto를 거꾸로 잡은 다음 루프를 비눗물에 담그고 여러 번 휘저어 줍니다.



- 용기를 비우고 맑은 물로 채운 다음 1, 2단계를 반복하여 Pronto를 헹굽니다.
- 비 보충 위치로 저장 장치에 다시 넣기 전에 루프와 조절 핀에 특히 관심을 기울이며 Pronto를 잘 건조시킵니다. 보충 포인트는 다시 Pronto를 착용하기 전까지 뚜껑을 씌워야 합니다.
- 옛센셜 오일을 손가락에 묻혀야 할 경우 손을 씻습니다.



### 소재와 오일

Pronto 증기 흡입기는 의료 등급 폴리머로 만듭니다. 증기 흡입기와 보충 장치는 천연 고무 라텍스로 만들지 않습니다.

Pronto 오일 블렌드에는 다음과 같은 100% 순도 옛센셜 오일이 함유됩니다.

- Pronto Sleep: 라벤더, 유칼립투스, 바레리안 및 티트리.
- Pronto Clear: 페퍼민트, 멘솔, 레몬, 유칼립투스, 티트리 및 로즈마리.

옛센셜 오일에 대해 알레르기가 있거나 민감하다면, Pronto를 사용하지 않거나 이상 반응이 일어나면 사용을 중단하십시오.

임신 중에는 Pronto를 사용하지 마십시오.

### △ 주의

- 설명대로만 Pronto를 사용하십시오.
- 포장이 뜯어져 있다면 사용하지 마십시오.
- Pronto는 혼자만 사용해야 되며 다른 사람들과 같이 사용하면 안 됩니다.
- Pronto에는 엷센셜 오일이 있기 때문에, 임신 중에는 사용하지 마십시오.
- 다른 혼합 오일, 액체 또는 약품의 사용을 위해 Pronto를 사용하지 마십시오
- Pronto는 코 안에서 사용하는 데 적합합니다.
- Pronto를 들고 있거나 착용하고 있을 때 담배를 피거나 가스 라이터를 사용하지 마십시오.
- 패들을 확장할 때는 천천히 하고 핀 길이 이상으로 확장하지 마십시오.
- Pronto는 12세 미만의 아동이 사용하기에 부적합합니다.
- 이 장치가 손상되었다면 어떠한 경우에도 사용하지 마십시오.
- 디퓨저를 고의적으로 파손하지 말고 확장기의 절반만을 사용하지 마십시오.
- 충전 장치를 고의로 해체하지 마십시오.
- 디퓨저 또는 충전 포인트에 다른 액체나 오일을 추가하지 마십시오.
- 자극이 느껴지면 사용을 중지하고 의사와 상담하십시오.
- 스포츠, 수상 스포츠 또는 수영 중에는 사용하지 마십시오.
- 작은 부품이 포함되어 있으므로 아이들이 만지지 못하게 하십시오.
- Pronto는 10번 충전할 수 있으며 최대 8시간 지속됩니다.
- 8시간 동안 향의 강도가 점점 감소합니다. 8시간 동안 에어컨디셔닝 및 난방이 향의 강도에 영향을 미칠 수 있습니다.
- Pronto 코 확장기의 충전 시간은 30초에서 2분 정도 걸립니다. 최초 충전 시 몇 번은 충전시간이 가장 짧으며 Pronto의 수명이 다해갈수록 최대 2분이 걸릴 수 있습니다.
- Pronto 디퓨저가 느슨해지면 사용하지 마십시오.
- Pronto 충전 단자가 분실되거나 느슨해지면 사용하지 마십시오.
- 충전 장치에서 오일이 새는 경우, 사용하지 마십시오.
- 직사광선이나 열에 지속적으로 노출되는 것을 피하십시오.
- Pronto를 더 이상 충전할 수 없으면, 충전 장치와 코 확장기를 일반 쓰레기통에 버리십시오.
- Pronto 포장지는 재활용 가능합니다.

### 문제해결 및 FAQ

**Pronto는 어떻게 작동됩니까?**  
Pronto는 전통적으로 수면에 도움이 되거나 막힌 코를 뚫어 주는 것으로 알려진 순 엷센셜 오일 블렌드의 증기를 전달하는 기능과 함께 코 확장기의 장점을 결합하여 코를 열고 공기흐름을 개선합니다.

**Pronto는 몇 번까지 보충할 수 있습니까?**  
Pronto는 최소 10회까지 보충할 수 있습니다. Pronto를 착용할 수 있는 최대 시간은 8 시간입니다.

**Pronto의 보충 시간은 얼마나 걸립니까?**  
남은 보충 횟수에 따라 다르지만 완전히 보충하는 데 30초에서 2분가량 걸립니다. 완전히 보충되면 디퓨저가 포화상태로 보여야 합니다.

**Pronto를 보충할 때마다 보충 포인트에 왜 캡을 다시 씌워야 합니까?**  
보충 포인트에 캡을 다시 씌울 경우 Pronto의 보충 횟수 10번을 채울 수 있습니다.

**Pronto를 10번 보충할 수 없는데요?**

보충 장치를 잘못 사용한 경우에 그럴 수 있습니다. 특히, 보충 포인트에 캡을 씌우지 않고 내버려 둘 경우 보충 횟수가 줄어듭니다.

**왜 디퓨저를 적시면 안되나요?**  
디퓨저는 오일을 머금도록 설계된 다공성의 소재로 만들어집니다. 이 소재를 적시게 되면 Pronto의 보충성능에 영향을 주게 됩니다.

**크기가 내게 맞는 지 어떻게 알 수 있습니까?**  
Pronto는 코 안쪽 끝까지 들어가야 하며 오직 디퓨저만 콧구멍의 끝을 가로질러 보이게 되어 있습니다. 만약 Pronto가 너무 낮게 걸쳐 있으면 사이즈가 코에 비해 너무 큰 경우일 수 있습니다. 또는, 만약 Pronto가 밖으로 나오면 루프를 조절하여 더 크게 만들거나 더 큰 사이즈를 사용해야 할 수도 있습니다.

**자극이 느껴지면 어떻게 해야 합니까?**  
만약 오일이나 확장기로부터 자극이 느껴지면, 바로 Pronto의 사용을 중단하십시오.

**Pronto는 무엇으로 만들어졌습니까?**  
Pronto는 매우 부드러운 의료 등급 폴리머로 만들어졌으며 천연 고무 라텍스는 사용되지 않았습니다.

**코가 건조해지거나 불편해지면 어떻게 해야 합니까?**  
수분 공급을 유지하는 이외에도, 공기 흐름이 늘어날 경우 코의 내벽이 건조해지는 것을 느낄 수 있습니다. Nozoil과 같은 건조한 코 완화제가 이러한 증상에 도움이 될 수도 있습니다. 이러한 제품은 스프레이나 젤 형태이며 일반적으로 참깨 오일과 블렌딩된 비타민 E의 세 가지 형태를 함유하여 흡입된 공기의 건조 효과로부터 코의 조직을 보호하며 염증 효과를 감소시켜 줍니다. 더 자세한 정보는 다음을 참조하세요:

<https://tinyurl.com/y2l3f6hh>

**향이 너무 약하면 어떻게 해야 합니까?**  
Pronto는 최고의 결과를 얻을 수 있도록 특정한 강도의 엷센셜 오일을 제공하도록 되어 있습니다. 사용자 시험을 통해 향의 강도를 테스트하여 대부분의 사람들이 선호하는 정도를 결정했습니다. 고객님의 피드백에 항상 감사드립니다. Pronto의 향에 대한 피드백은 [feedback@rhinomed.global](mailto:feedback@rhinomed.global)로 보내주시면 감사하겠습니다.

**향이 너무 강하면 어떻게 해야 합니까?**  
Pronto는 최고의 결과를 얻을 수 있도록 특정한 강도의 엷센셜 오일을 제공하도록 되어 있습니다. 사용자 시험을 통해 향의 강도를 테스트하여 대부분의 사람들이 선호하는 정도를 결정했습니다. 고객님의 피드백에 항상 감사드립니다. Pronto의 향에 대한 피드백은 [feedback@rhinomed.global](mailto:feedback@rhinomed.global)로 보내주시면 감사하겠습니다.

**향이 밤새 지속되지 않으면 어떻게 합니까?**  
저희는 특수 소재를 엄선하여 향이 8시간 지속되도록 합니다. 8시간 동안 향의 강도는 점차 감소합니다. 또한 냉난방이 8시간 동안 향의 강도에 영향을 줄 수 있습니다. 예를 들어, 중앙난방일 경우 디퓨저가 일반적인 실내 온도의 조건보다 더 빠르게 기화될 수 있습니다.

**보충 장치가 소진되었는지 어떻게 알 수 있습니까?**  
화장지를 보충 포인트에 가볍게 올려 놓습니다. 화장지가 건조한 채로 있으면, 보충 장치의 수명이 다 된 것입니다. 조그만 오일 자극이 형성되면, 해당 장치는 아직 Pronto 보충에 사용할 수 있는 것입니다.

**Pronto는 재활용이 가능합니까?**  
Pronto의 포장지 외부의 상자와 내부의 완충 포장지를 포함하여 재활용이 가능합니다.

**Pronto 사용 중 심각한 사고가 있으면, 즉시 Rhinomed Limited([feedback@rhinomed.global](mailto:feedback@rhinomed.global))에 알려주십시오.**

Description of Symbols:	
	Manufacturer
	Batch Code
	Authorised EU Representative
	Consult Instructions for Use
	Not made with natural rubber latex
	Non Sterile
	Keep Dry
	Avoid direct sunlight